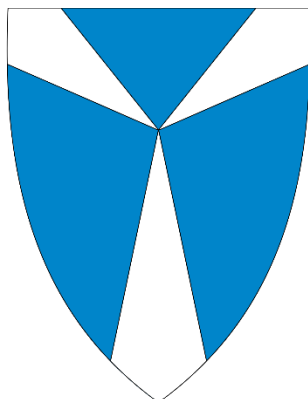




plankontoret

# **PLANPROGRAM – KOMMUNEPLAN FOR OPPDAL KOMMUNE 2023-2033**



Vedtatt i kommunestyret, sak 2/2023 i møte 02.02.2023.

Oppdragsnavn: Planprogram – kommuneplan for Oppdal kommune

Oppdragsgiver: Oppdal kommune v/Kommunedirektør

Dato	01.06.2022
Utarbeidet av	Plankontoret ved Audhild Bjerke og Nataliya Sikora
Kontrollert av	Oppdal kommune v/Kommunedirektør

Revisjon	Dato	Revisjonen gjelder
01	06.10.2022	Endret etter innspill fra enhetene i Oppdal kommune
02	07.02.2023	Endret etter sluttvedtak i kommunestyret i Oppdal

## Forord

Dette dokumentet er et planprogram for revisjon av gjeldende kommuneplanens samfunnsdel, vedtatt i 01.12.2010, og arealdel vedtatt i 21.11.2019. Kommuneplanens samfunnsdel og arealdel, med tilhørende konsekvensutredning, skal utarbeides på bakgrunn av fastsatt planprogram.

Planprogrammet beskriver hensikten med revisjonsarbeidet, overordnede føringer som ligger til grunn, hovedtema som skal vektlegges, framdriftsplan for arbeidet og hvordan kommunen vil jobbe med medvirkning. Det skal på den måten bidra til en forutsigbar prosess for Oppdals innbyggere og aktører med interesser i planarbeidet. Fremover vil engasjement og innspill fra innbyggere og andre ha stor verdi for å få en god kommuneplanprosess og et godt resultat.

Utarbeidelsen av planprogrammet har hjemmel i plan- og bygningsloven § 11-13.

# INNHOOLD

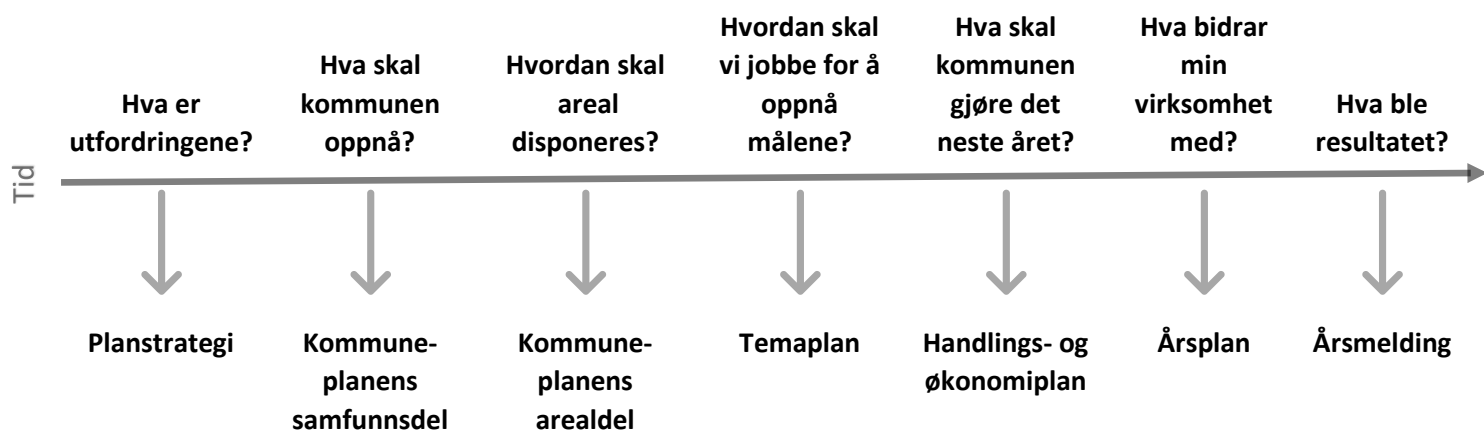
Forord .....	3
1 INNLEDNING.....	5
1.1 Det kommunale plansystemet .....	5
1.2 Hva er en kommuneplan? .....	5
1.3 Hva er et planprogram?.....	6
1.4 Formålet med planarbeidet.....	6
1.5 Rammebetingelser for planarbeidet .....	6
2 SAMFUNNSDEL .....	7
2.1 Styringsdokument .....	7
2.2 Satsningsområder.....	7
Bærekraft .....	7
Folkehelse .....	9
Omsorg .....	10
Stedsutvikling.....	10
Arealstrategi.....	11
Samfunnssikkerhet.....	12
3 AREALDEL .....	13
3.1 Bestemmelser til planen .....	13
3.2 Forholdet til gjeldende reguleringsplaner .....	13
3.3 Arealer for bebyggelse og anlegg.....	13
3.4 Landbruk-, natur- og friluftsområder, samt reindrift (LNFR-områder) .....	14
3.5 Samferdsel og infrastruktur .....	14
3.6 Bruk og vern av vann og vassdrag .....	14
3.7 Hensynssoner .....	14
3.8 Risiko- og sårbarhetsanalyse .....	15
3.9 Konsekvensutredning .....	15
4 ORGANISERING OG PLANPROSESS .....	19
4.1 Organisering .....	19
4.2 Medvirkning.....	19
4.3 Planprosess.....	20

# 1 INNLEDNING

## 1.1 Det kommunale plansystemet

Det kommunale plansystemet handler om å sikre god samfunnsutvikling i kommunen.

Dette gjøres gjennom flere trinn: Først må man avdekke behovet, deretter lage overordnede planer for å vise ønsket mål, de ulike ansvarsområdene ser på hva de kan bidra med og utarbeider temaplaner, politikerne prioriterer og bevilger penger, ansvarsområdene gjennomfører tiltak, før man til slutt presenterer resultatene gjennom kommunens årsmelding.

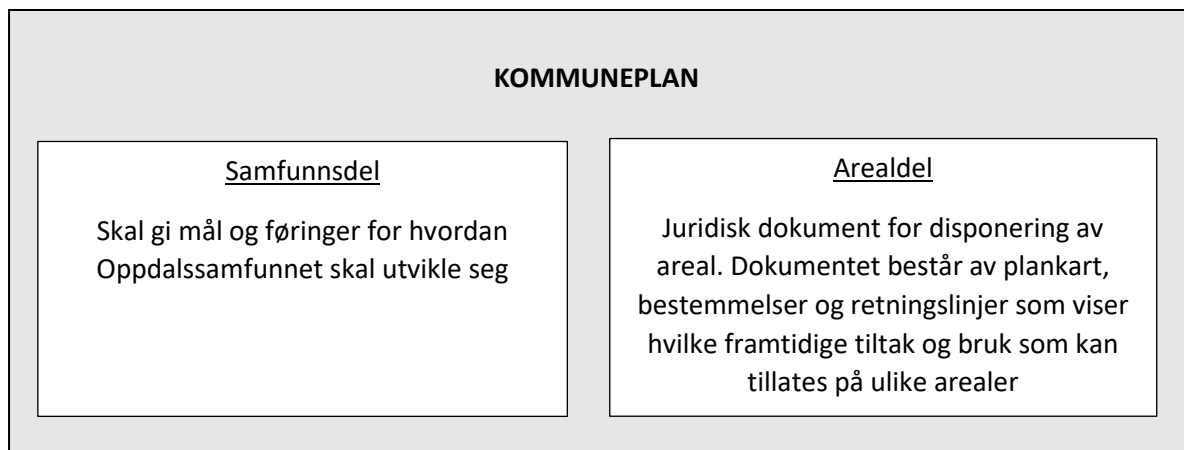


Figur viser oppgavene i plansystemet plassert på en tidslinje (etter [Stavanger kommune](#)).

Oppdal kommune vedtok planstrategi for perioden 2020-2023 den 04.02.2020. I planstrategi for perioden 2020-2023 fremkom det at det er et behov for å utarbeide ny kommuneplanens samfunnsdel og å rullere kommuneplanens arealdel i 2023.

## 1.2 Hva er en kommuneplan?

Kommuneplanen er verktøyet for kommunens helhetlige planlegging. Den fungerer som kommunens overordnede styringsdokument og gir rammer for kommunens øvrige planer og tiltak samt kommunens arealforvaltning. Eierskap og tilstrekkelig planforståelse hos politikere og administrasjonen er viktig for å få et oversiktlig og forutsigbart plansystem. Kommuneplanen består av to deler hvor samfunnsdelen legger føringer for arealdelen. Det innebærer at ønsket samfunnsutvikling skal være styrende for hvordan arealressursene brukes.



*Kommuneplanens to deler.*

### 1.3 Hva er et planprogram?

Første trinn i arbeidet med revisjon av gjeldende kommuneplanen er å utarbeide et planprogram, jfr. plan- og bygningslovens §§ 4-1 og 11-13. Formålet med planprogram er å sikre en forutsigbar og effektiv planprosess som legger til rette for god medvirkning fra myndigheter, innbyggere og andre interesserte. Planprogrammet beskriver:

- Formål med planarbeidet
- Problemstillinger som kommunen ønsker å drøfte i planarbeidet
- Organisering av arbeidet
- Planprosess og medvirkningsopplegg

Kommunen sender forslag til planprogram på høring i seks uker før det vedtas. Kommuneplanens samfunnsdel og arealdel skal utarbeides i samsvar med planprogrammet.

### 1.4 Formålet med planarbeidet

Planstrategien for Oppdal forutsetter at kommuneplanens samfunnsdel skal revideres i perioden 2020-2023. Formålet med revisjonen er derfor å legge til rette for en felles plan for kommunens utvikling, slik at Oppdal kan utvikle seg i takt med tiden, og jobbe mot felles mål.

### 1.5 Rammebetingelser for planarbeidet

Planarbeidet skal gjennomføres i tråd med nasjonale forventninger og mål, inkludert de internasjonale føringene som Norge har ratifisert. Disse er konkretisert gjennom lover, planer, retningslinjer og veiledere som gir overordnede føringer for hvilke hensyn som skal vektlegges i den kommunale planleggingen. Regionale planer vil også bli lagt til grunn i den grad de er relevante for kommuneplanarbeidet. Ytterligere hensyn er konkretisert gjennom kommunale planer, dokumenter og egne vedtak.

## 2 SAMFUNNSDEL

### 2.1 Styringsdokument

Gjeldende kommuneplan har mange kvaliteter, men er 10 år gammel og moden for revisjon. Samfunnsutviklingen går raskt, og det er behov for justering av styringsdokumentene for å kunne møte de utfordringene vi står overfor.

Det må skapes en felles forståelse av plansystemet og samfunnsdelens rolle, både administrativt og politisk. Samfunnsdelen må fremstå som et tydelig styringsdokument med utvalgte satsningsområder, mål og strategier.

### 2.2 Satsningsområder

I arbeidet med revisjonen av samfunnsdelen må vi ta stilling til langsiktige utfordringer, mål og strategier for å gjøre Oppdal kommune til en attraktiv kommune å bo, jobbe og leve i for alle.

Kommunens visjon i gjeldende kommuneplan er: «**Oppdal – det gode liv i ei attraktiv fjellbygd**».

Gjeldende satsningsområder for å oppnå visjonen er **folkehelse, omsorg og stedsutvikling**.

Vedtatt planstrategi (2020) sier at det er viktig å videreføre kvalitetene fra gjeldende samfunnsdel, samtidig som at FN's bærekraftsmål skal være en premissgiver for all planlegging i Oppdal kommune. Planstrategien angir også nye, aktuelle tema, som vil bli vurdert:

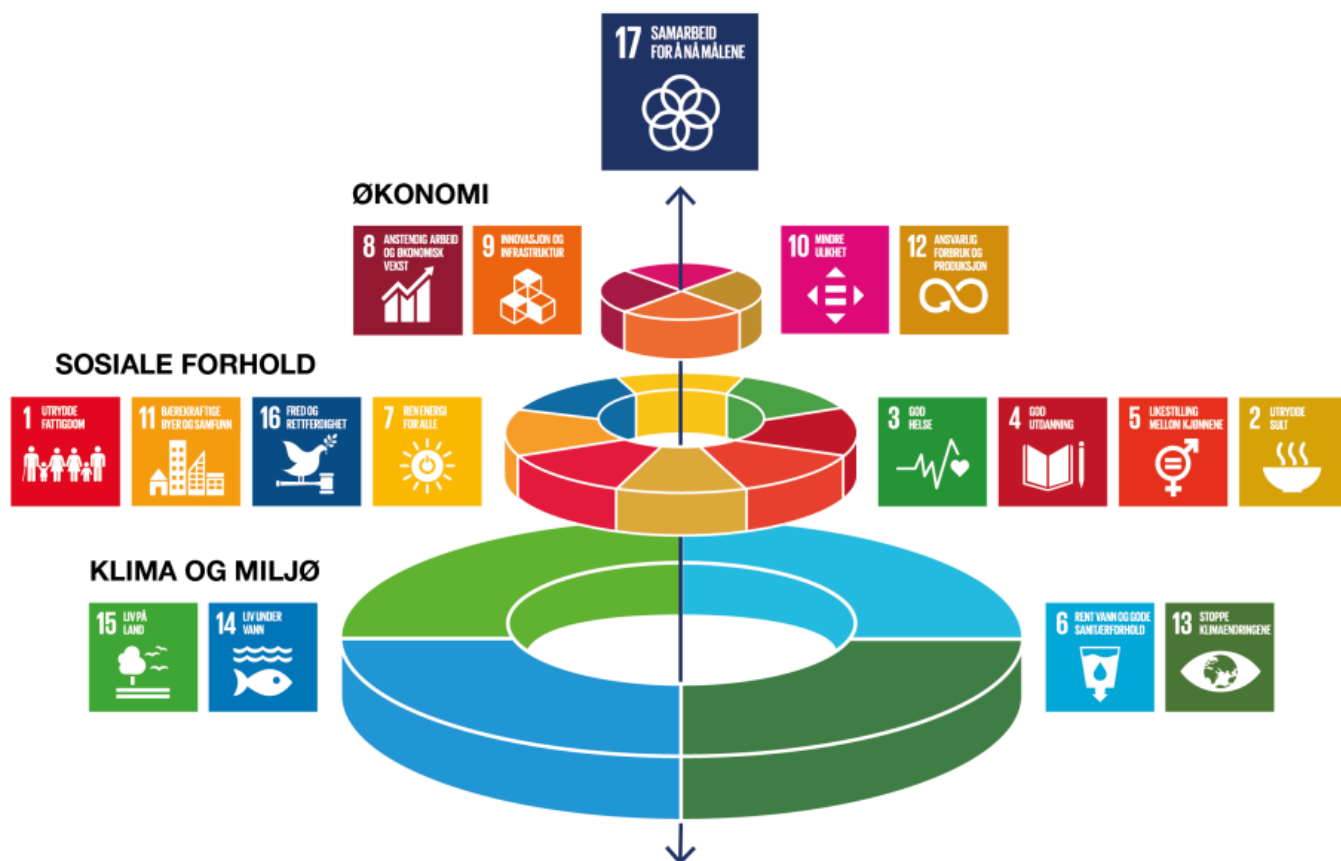
- digitalisering av tjenester for å effektivisere selvhjelpsfunksjoner til kommunens innbyggere
- velferdsteknologi for å fremme at eldre kan bo hjemme så lenge som mulig
- sosiale utjamningstiltak som for eksempel godt egnede boliger for eldre og funksjonshemmede i sentrumsområdet og tilstrekkelig med egnede boliger for vanskeligstilte på boligmarkedet.
- Møte framtidens kompetanseutfordringer innenfor ulike fagfelt innenfor offentlig og privat sektor

Følgende temaer og utfordringer skal legges til grunn i den nye kommuneplanens samfunnsdel:

#### Bærekraft

Bærekraftig utvikling imøtekommer dagens behov uten å gå på bekostning av at kommende generasjoner skal få dekket sine behov. Økonomiske, sosiale og miljømessige forhold henger sammen og må sees på som en helhet. Alle disse tre grunnpilarene må vurderes og være ivaretatt for å oppnå en bærekraftig utvikling.

FNs 17 bærekraftsmål er verdens felles arbeidsplan for å utrydde fattigdom, bekjempe ulikhet og stoppe klimaendringene innen 2030. Regjeringen har bestemt at alle kommuner i Norge må ta stilling til FN's bærekraftsmål i sitt planarbeid.



### **Miljømessig bærekraft**

Miljødimensjonen av bærekraftig utvikling handler om å ta vare på naturen og klimaet som en fornybar ressurs for mennesker. Det er ikke mulig å sikre den sosiale eller økonomiske dimensjonen hvis vi ikke ivaretar livsgrunnet vårt, naturen.

### **Sosial bærekraft**

Den sosiale delen av bærekraftig utvikling handler om å sikre at alle mennesker får et godt og rettferdig grunnlag for et anstendig liv.

### **Økonomisk bærekraft**

Den økonomiske dimensjonen av bærekraftig utvikling handler om å sikre økonomisk trygghet for mennesker og samfunn.

De kommunale prioriteringene skal skje innenfor en ramme som sikrer langsiktig finansiell balanse og en bærekraftig utvikling i kommuneøkonomien. En bærekraftig økonomi innebærer at man ikke skal kunne etablere et driftsnivå som tærer på kommunens finans- og realkapital. Driftsmarginen skal holde et forsvarlig nivå, slik at man har evne til å fornye kommunens realkapital i takt med endrede behov uten at dette skjer gjennom økning av netto lånegjeld.

### **Samarbeid**

Alle FN's bærekraftsmål er viktige, og skal legges til grunn for kommuneplanens samfunnsdel. Dette blir ytterligere synliggjort i kommunens øvrige planverk med oppfølging av lokale delmål og indikatorer, slik at det kan rapporteres på målene. Arbeidet og prioriteringene må bygge på de virkemidlene som kommunen rår over, og de synergier som kan oppnås gjennom samarbeid mellom myndigheter, næringsliv og sivilsamfunnet.



Målrettet arbeid for en bærekraftig utvikling er ikke nytt for Oppdal kommune. Dette har vært lagt til grunn også i tidligere planarbeid. Det handler mer om å se arbeidet som er gjort innen ulike sektorer i system og samordne mål og planer.

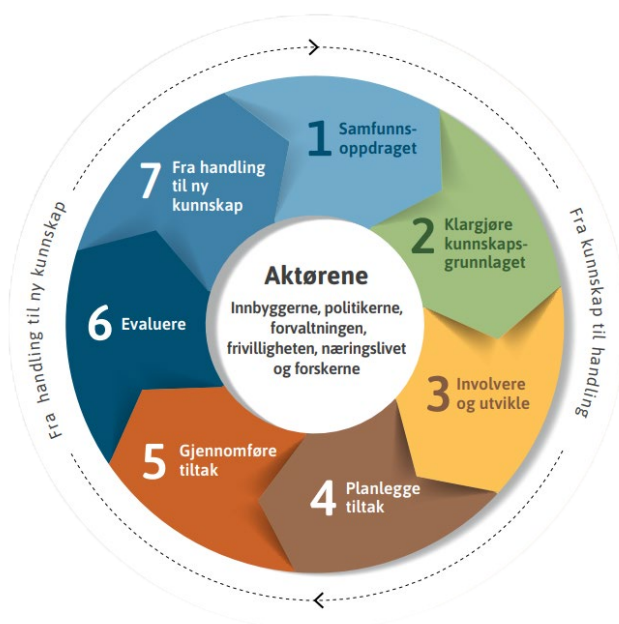
## Folkehelse

Det er god folkehelse i å gjøre noe aktivt og meningsfylt, sammen med andre. Kommunen ønsker å forebygge mer for å reparere mindre, og vil derfor legge innsats i sykdomsforebyggende og helsefremmende arbeid. Inaktivitet og livsstilssykdommer er noen av de største helseutfordringene vi står overfor inn i framtida. Et av de viktigste virkemidlene vi har for å motvirke det er en fysisk aktiv befolkning. Vi må bygge et samfunn som motiverer, stimulerer og ivaretar behovet for fysisk aktivitet fra vugge til grav.

Kultur har sterk påvirkning på helse og livskvalitet. Alle mennesker har behov for stimulering av følelser, tanker og drømmer gjennom kunst og kulturelle uttrykksformer. En viktig avklaring er hvordan kommunen kan legge til rette for utvikling av kulturtilbudet med skapende virksomhet, fysisk aktivitet og personlig utvikling ved samhandling med innbyggerne.

Folkehelseloven pålegger kommunene å ha oversikt over helsetilstanden til innbyggerne i kommunen, og kunnskap om faktorer og utviklingstrekk som påvirker helsetilstanden. Folkehelseinstituttet offentliggjør hvert år en folkehelseprofil for kommunene. Livskvalitet er temaet for folkehelseprofilen 2022. Oppdal har utarbeidet et ferskt kunnskapsgrunnlag for folkehelsearbeidet, «Oss i Oppdal». Her kobles folkehelsearbeidet mot FN's bærekraftsmål og mot nasjonale utfordringer. Dette kunnskapsgrunnlaget må legges til grunn i samfunnsdelen.

«Oss i Oppdal» vektlegger blant annet arbeidet med å styrke psykisk helse hos barn og unge. Utfordringer i samfunnet har forverret situasjonen til de som allerede har det vanskelig. Dette omfatter ettåringene i barnehage, unge som strever med livsmestring og ensomhet, bruk av rusmidler mv. Prosjektet «Fjellbøgda sammen» har som mål å styrke barn og unges psykiske helse ved å bedre relasjon - og samspillskompetanse hos voksne i Oppdalssamfunnet innen barnehage, skole og fritid.



*Trøndelagsmodellen for folkehelsearbeid er et aktuelt verktøy for kommunen i det videre arbeidet med å utvikle folkehelse tiltak som sikrer medvirkning, involvering, evaluering og implementering på en god måte.*

## Omsorg

God omsorg er å bidra til at den enkelte kan leve et trygt, meningsfullt og mest mulig selvstendig liv. Hvordan vi kan jobbe for å yte god omsorg til alle med ulike omsorgsbehov vil bli et viktig tema. Kunnskapsgrunnlaget «Oss i Oppdal» vektlegger følgende utfordringer:

1. *Utenforskap – alle skal med.*

Dette omfatter uføretrygdete, innvandrerhusholdninger, enslige forsørgere, mennesker med vedvarende lavinntekt, behov for økonomisk sosialhjelp, boligtilbud for alle, mulighet for deltakelse i fritidstilbud mv.

2. *Flere eldre med helseutfordringer.*

Stikkord her er høyere andel eldre, lavere befolkningsvekst, færre til å sikre velferdssamfunnets bærekraft, større behov for helse- og omsorgstjenester, økning av personer med demens, risiko for sosial isolasjon, ensomhet og digitalt utenforskap.

Oppdal har i perioder en stor økning av innbyggertallet med tilreisende og fritidsinnbyggere med nye måter å leve, jobbe og bo på, med økte muligheter for hjemmekontorløsninger. Dette vil få konsekvenser for dimensjonering av tjenestetilbudet i Oppdal, også innenfor helse- og omsorg. Disse utfordringene vil også bli tatt inn i arbeidet med kommuneplanens samfunnsdel. Dette gjelder også utfordringer som er belyst i Boligsosial handlingsplan og vedtatt strategi for verdibevarende vedlikehold av kommunal bygningsmasse.

## Stedsutvikling

*Oppdal sentrum* har gjennomgått store endringer de siste årene og er selve motoren i bygda. Nærhet og tilgjengelighet til boligområder, bolig mangfold, økt tilrettelegging for pendling, muligheter for hjemmekontor og kontorfellesskap må ses på i denne sammenhengen.

*Sentralanlegget* med skolene, kulturhuset, idrettsanleggene og Ålma er et rekreasjonsområde i hjertet av Oppdal til glede for hele befolkningen. Det er viktig å avklare mål og strategier for hvilken utnyttning og videre bruk vi ønsker i dette området.

Kommunen vil fortsatt legge til rette for *levende og livskraftige grender* i Oppdal. Hvordan vi skal jobbe for å videreutvikle kretsene og grendesentrene i Oppdal, vil bli et tema i samfunnsdelen.

*Et livskraftig og variert næringsliv* er en forutsetning for bosetting og gode samfunnsfunksjoner. For å være attraktiv for næringsaktører og arbeidstakere forutsettes tilrettelegging med arealbruk og infrastruktur, både digitalt og fysisk. Det må avklares mål og strategier for lokale ressurser, ivareta og videreutvikle bærekraftig næringsliv som inkluderer jordbruk, skogbruk og reindrift. Temaet matsikkerhet og mulighetene for å beholde og rekruttere nye bønder for å styrke landbruksnæringa i bygda, er viktig.

Oppdal er et populært reisemål både for norske og utenlandske turister. Det må avklares hvordan Oppdal som *turistdestinasjon* kan videreutvikles i samarbeid med lokale aktører. *Besøksforvaltning* vil peke ut en langsiktig og bærekraftig kurs for reisemålsutviklingen i Oppdal. Det skal utvikles en besøksstrategi som tar hensyn til naturmangfold, landskap, miljø, lokalsamfunn og lokal kultur, samtidig som det gir grunnlag for sunn næringsdrift og lokal verdiskaping. Dette må skje på en bærekraftig måte uten å forringe naturgrunnlaget og de unike kvalitetene som Oppdal har. Ansvar for villreinen vil også bli et viktig tema i besøksforvaltningen.

Oppdal har et utstrakt *samarbeid* med mange aktører, både lokalt, regionalt og nasjonalt. Oppdal har også som universitetskommune ulike prosjekter innen tema grønn omstilling i hyttenæringen og bærekraftig fritid sammen med Norges teknisk-naturvitenskapelige universitet (NTNU) og Nasjonalparken næringshage. Det skal vurderes om samarbeidet med NTNU skal videreføres/-

utvikles. I Oppdal er det også lang tradisjon for dugnadsarbeid. Et tett og godt samarbeid mellom kommune, frivillige, lag/foreninger, kultur, idrett og næringsliv er et bra utgangspunkt for klare ekstra samfunnsloft når det kreves. Men det kan også utfylle og supplere det gode tjenestetilbudet som kommunen må ha i bunn, særlig i å ta vare på de svakeste i samfunnet. Hvordan dette samarbeidet kan utnyttes bedre for å bidra til å løse de store samfunnsutfordringene vi står over for, særlig innen helse og omsorg, vil være et tema i samfunnsdelen.

Det er flere fritidsboliger enn boliger i Oppdal, og de største utfartsperiodene nær tredobles antall mennesker i kommunen. Begreper som innbyggere / fastboende og fritidsinnbyggere har blitt mer flytende og vanskeligere å definere. Oppdal har et utnyttet potensial i å integrere fritidsinnbyggerne som bruker fritidsboligen som sitt «andre hjem» tettere i samfunnslivet i bygda. Fritidsinnbyggerne utgjør en stor ressurs, men dette innebærer også en lokaldemokratisk grensegang i forhold til grad av involvering og medbestemmelse.

## Arealstrategi

Det blir utarbeidet et nytt kapittel i samfunnsdelen: arealstrategi. Dette kapittelet skal være et bindeledd mellom samfunnsdelen og arealdelen i kommuneplanen. Her blir det tydeliggjort arealpolitiske prinsipper og føringer som framkommer av de prioriterte satsingene i samfunnsdelen. Arealstrategien skal gi føringer for revisjon av arealdelen, samtidig som mål og strategier i samfunnsdelen ligger til grunn for arealstrategien. Arealstrategien skal altså bidra til at arealdelen følger opp de overordna målene for samfunnsutviklingen i Oppdal. Den skal derfor kunne brukes til å foreta en grovsiling av arealinnspillene i arealdelen.

Arealstrategien skal avklare om og eventuelt hvor og hvordan Oppdal skal ha vekst i utbyggingen av boliger, fritidsboliger og næringsbygg i et langsiktig perspektiv. Fortetting, byggestopp eller ny utbygging vil bli prinsipielle avklaringer i arealstrategien innenfor alle utbyggingsformål og for ulike deler av kommunen. Grenser for utbygging og utbyggingstrekk vil bli en del av diskusjonen i arealstrategien, gjerne sammen med et prinsippkart som illustrerer dette på overordnet nivå. Arealstrategien må også inneholde føringer og avklaringer for naturfare, naturmangfold, klimahensyn og klimatilpasning, blågrønne strukturer og grønnekorridorer samt viktige akser for kommunikasjon.

Oppdal har hatt sterk vekst med større etableringer og bygging av nye fritidsboliger. Det vil bli viktig i arealstrategien å finne balansen mellom ny utbygging og andre samfunnshensyn, som for eksempel ivaretagelse av de store naturverdiene Oppdal har. Samlet belastning vil være viktig å legge til grunn for vurdering av naturverdier.

Arealstrategien skal ivareta og styrke vilkårene for et robust og framtidsrettet landbruk, hvor blant annet beiteressursenes viktige rolle må vektlegges.

Den nasjonale kvalitetsnormen for villrein (2020) pålegger Oppdal kommune et særskilt ansvar for å forvalte arealene for villreinstammen slik at internasjonale forpliktelser overholdes, og at nasjonale målsettinger om ivaretagelse av levedyktige bestander innenfor sine naturlige utbredelsesområder nås. Hvordan Oppdal kommune skal forvalte arealene inn mot nasjonalparken for å oppfylle kvalitetsnormen for villrein vil bli vurdert i arealstrategien.

Friluftsliv er den aktivitetsformen flest nordmenn utøver (93%). Friluftsliv er sosialt utjevne med få barrierer og kan utøves av et bredt lag i befolkningen. Nærheten til tur- og rekreasjonsområder må aktivt forvaltes for å opprettholde attraktiviteten i den brede befolkningen. Dette gjelder spesielt nærheten til boligområder. Antallet brukere av utmarka er økende, og mangfoldet av aktiviteter blir større. Konfliktdforebyggende hensyn bør vurderes i arealplanleggingen.

I arealstrategien må det også vurderes hvordan kommunen kan legge til rette for et mangfoldig boligtilbud. Her vil også framtidige boligbehov og boliginteresser bli vurdert for ulike grupper av befolkningen med utbyggingsmønster som er klima- og miljøvennlig.

### **Samfunnssikkerhet**

Kommuneplanens samfunnsdel skal kartlegge langsiktige utfordringer knyttet til samfunnssikkerhet, og fastlegge mål og strategier for kommunens arbeid med samfunnssikkerhet. Fastsettelsen av mål og strategier skal baseres på funn fra helhetlig risiko og sårbarhetsanalyse (ROS-analyse) og plan for oppfølging.

## 3 AREALDEL

### 3.1 Bestemmelser til planen

Planbestemmelsene må gjennomgå med bakgrunn i erfaringer fra gjeldende planer. Det må særlig vurderes hvordan bestemmelsene kan ivareta bedre hensynet til klima, naturmangfold og kulturmiljø. Forholdet mellom klimagassutslipp, klimatilpasning og vern av biologisk mangfold må vurderes både i samfunnsdelen og i arealdelen.

### 3.2 Forholdet til gjeldende reguleringsplaner

**Alle eksisterende reguleringsplaner** skal gjennomgå. Fritidsbebyggelse, boliger, offentlige anlegg, råstoffutvinning/masseuttak, infrastruktur/gangforbindelser, reindrift, naturmangfold og kulturmiljø vil være sentrale temaer.

Flere av reguleringsplanene i Oppdal er av eldre dato og er ferdig utbygget. Det skal tas stilling til hvilke reguleringsplaner som bør oppheves og hvilke som fortsatt bør videreføres.

Arealbruk i samsvar med reguleringsplaner skal vises i plankartet, med arealformål og byggegrenser.

### 3.3 Arealer for bebyggelse og anlegg

Behovet for nye utbyggingsområder skal vurderes for hvert formål.

#### **Boliger**

Behovet for flere boliger og ev. plassering av disse skal vurderes i en analyse av boligbehov vurdert opp mot eksisterende boligtilbud, nye boligpreferanser og fremtidig befolkningsutvikling. Fradelte og bebygde boligtomter vil bli vurdert vist med arealformål *nåværende boligbebyggelse* i ny plan.

#### **Fritidsbebyggelse**

Behovet for nye arealer med bestemmelser til framtidig fritidsbebyggelse skal vurderes.

Det er behov for å ha en gjennomgang av utbyggingsområdene for fritidsbebyggelse, både med tanke på videreutvikling og for å vurdere den samla belastningen av områdene.

Forholdet mellom utbyggingsområder og landbruksinteressenes behov for dyrka mark og beite, skal vurderes.

Fradelte, bebygde tomter for fritidsbebyggelse blir vurdert vist med arealformålet *nåværende fritidsbebyggelse*.

#### **Offentlig eller privat tjenesteyting**

Helse- og omsorgstjenestens, skolenes og barnehagenes arealbehov skal vurderes. Kommunens arealbehov for beredskapstjenester skal vurderes.

#### **Næring**

Behov for nye næringsarealer skal vurderes. I dette ligger også en vurdering av om kommunen skal stille krav til type næring vi ønsker etablert.

#### **Råstoffutvinning**

Områder for råstoffutvinning skal vurderes. Eksisterende områder skal vurderes i forhold til eventuell utvidelse.

### **Andre typer bebyggelse og anlegg**

Utbygging av fornybar energi skal vurderes og avklares i forhold til blant annet landskap, landbruk, reindrift, friluftsliv og rekreasjon.

### **3.4 Landbruk-, natur- og friluftsområder, samt reindrift (LNFR-områder)**

Fradelte tomter som er bebygd vurderes lagt inn i plankartet med nåværende formål iht. vedtatt bruk. Fradelte tomter som ikke er bebygd skal vurderes formålsendret til LNFR.

Områder med dyrka jord (regnes fulldyrka jord, overflatedyrka jord og innmarksbeite) samt svært godt utmarksbeite og dyrkbar jord skal ikke bygges ned.

Kommunen skal hensynta jordvernet og unngå nedbygging av matjord og beiter på innmark og utmark. Alt areal som kan utnyttes til matproduksjon bør omfattes av et strengt jordvern med tanke på framtidig utnyttelse til matproduksjon.

Kartlagte beiteressurser, svært viktige naturtyper, kulturlandskapsområder, viltområder og friluftslivsområder skal legges til grunn for arbeidet med LNFR-områder i arealdelen.

Oppdal kommune viser reindrift med LNFR i ekspropriasjonsområder. Det vises i tillegg hensynssone reindrift.

Oppdal kommune skal hensynta skogbruksressursen både til næringsvirksomhet, men også med tanke på karbonlagring og biologisk mangfold.

### **3.5 Samferdsel og infrastruktur**

#### **Infrastruktur**

Infrastrukturen i kommunen må dimensjoneres i takt med utbygging og må vurderes i planarbeidet. Dette omfatter bl.a. veier, kollektivknutepunkt, jernbane, renovasjon/returpunkter, gangveier, stier, løyper, friområder og sosiale møteplasser. For attraktive utfartsområder er det spesielt viktig å sikre god infrastruktur. Arealbruk ved knutepunkt for infrastruktur er også viktig å vurdere.

Det skal også vurderes hvordan infrastrukturen skal sikres i et framtidig klima. Her vil krav til dimensjonering og overvannshåndtering være aktuelle tema.

Kommunedelplan for trafiksikkerhet for Oppdal 2019 - 2022 blir vurdert i arbeidet med arealdelen.

### **3.6 Bruk og vern av vann og vassdrag**

Arealer for bruk og vern av sjø og vassdrag med bestemmelser vil bli vurdert i arbeidet med arealdelen. Bruk av arealformål, hensynssoner og/eller byggegrense langs vann og vassdrag skal gjennomgås og vurderes lagt inn i kartet.

### **3.7 Hensynssoner**

Hensynssoner i gjeldende kommuneplan og kommunedelplaner foreslås i utgangspunktet videreført, men bør gjennomgås pga. planenes alder. Klimaet endrer seg, noe som både nå og i framtiden vil stille krav til kommunene, for eksempel angående økt fare for flom og skred, mer problem med overvann på grunn av ekstremnedbør i framtiden. Klimasårbarhetsanalysen for Oppdal 01.10.2020

skal innarbeides i arbeidet med arealplanen. Aktuelle faresoner skal vurderes inkludert i nytt planforslag.

Hensynssoner i forbindelse med hensyn til landskap eller bevaring av kulturmiljø, båndlegging etter lov om kulturminner og/eller lov om naturmangfold, skal vurderes opp mot anbefalinger fra kulturmiljøplan 2021-2030, som foreslår både utvidelser av utvalgte, eksisterende og nye hensynssoner. Verneområder, herunder nasjonalparken Dovrefjell-Sunndalsfjella, landskapsvernområder og naturreservater skal vises med båndleggingssone etter lov om naturvern. Det skal vurderes om også randsonen til verneområdene skal vises med hensynssone. Det kan utarbeides retningslinjer for områdene som gjenspeiler forvaltningsplanenes retningslinjer.

Tilfredsstillende drikkevannsforsyning er avgjørende for blant annet folkehelse og vekst. Det er derfor viktig å beskytte drikkevannskildene, tekniske installasjoner og tilsigsområder/nedbørsfelt. Arealene for drikkevannskildene søkes kartfestet, og bestemmelsene knyttet til hensynssonene for drikkevannskildene må gjennomgås.

Behovet for andre hensynssoner skal vurderes.

### 3.8 Risiko- og sårbarhetsanalyse

ROS-analyse i gjeldende arealdel skal revideres og utarbeides etter gjeldende lovverk.

### 3.9 Konsekvensutredning

Gjennom planprosessen vil det bli åpnet for innspill om ny og endret arealbruk fra grunneiere og rettighetshavere, ulike brukerinteresser, lag og foreninger, osv. I henhold til plan- og bygningsloven skal en rekke forhold vurderes før et område ev. kan tas i bruk til utbyggingsformål, heriblant jordvernet. Formålets virkning på miljø og samfunn skal derfor vurderes før området kan innarbeides i arealdelen.

For større tiltak må det imidlertid påregnes at kommunen ber om nødvendig dokumentasjon, slik at kommunen kan vurdere og beskrive virkningene av tiltaket. Det forutsettes at forslagsstiller/grunneier bekoster fremskaffelsen av den dokumentasjonen som kommunen ber om (jf. Forskrift om konsekvensutredninger).

I tabellen under er det satt opp en oversikt over hvilke temaer som skal vurderes i konsekvensutredningen. Dersom ikke annet er beskrevet, skal utredningen basere seg på informasjon fra offentlige databaser/fra allerede kjente undersøkelser og befaringer. Det er foreslått et eget utredningstema for folkehelse, selv om det inngår i de fleste andre temaene i KU-en. Dette fordi det konkretiserer og synliggjør folkehelse i planarbeidet

Tabell 1: Temaer i konsekvensutredningen

Tema miljø	Vurdere
Landbruk	Omfatter dyrka mark, dyrkbar mark, beite, kulturlandskap og produktivt skogareal. Ved omdisponering av jord- og skogressurser skal følgende utredes: <ul style="list-style-type: none"><li>• Arealomfang</li><li>• Jordens og skogens produksjonsevne (bonitet)</li><li>• Dyrkbarhet</li><li>• Driftsmessige konsekvenser</li><li>• Svært godt, godt beite eller mindre godt beite</li></ul>

	<ul style="list-style-type: none"> <li>• Verdifulle kulturlandskap</li> <li>• Utvalgte kulturlandskap</li> <li>• Råk og rekster</li> </ul> <p>Kilder: <a href="https://kilden.nibio.no">https://kilden.nibio.no</a> og ev. Landbruksplan m/beitebruksplan, naturbase; <a href="https://kart.naturbase.no/">https://kart.naturbase.no/</a></p>
Reindrift	<p>Vurdering av reindriftsarealene med særlig fokus på kritiske faktorer (særverdiområder og minimumsbeiter):</p> <ul style="list-style-type: none"> <li>• Kalvingsland</li> <li>• Trekk- og flytteleier</li> <li>• Reindriftsanlegg</li> <li>• Sentrale luftingsområder</li> <li>• Minimumsbeiter (vinterbeite)</li> <li>• Fragmentering av beiteland</li> </ul> <p>Kilder: NIBIO, kart reindrift, Kunnskapsgrunnlaget om beitebruk og reindrift i Trollheimen, direkte informasjonsinnhenting fra reinbeitedistriktene</p>
Naturmangfold	<p>I hvilken grad endret arealbruk påvirker nasjonalt og regionalt viktige naturtyper og rødlistearter, vilt og inngrepsfrie områder.</p> <p>Utredninger skjer med utgangspunkt i opplysninger i naturbase og artskart.</p> <p>Alle forslag til nye utbyggingsområder skal vurderes etter prinsippene i naturmangfoldlovens §§ 8-12.</p> <p>Kilder: <a href="https://naturbase.kart.no">https://naturbase.kart.no</a>, <a href="https://artskart.artsdatabanken.no">https://artskart.artsdatabanken.no</a>, miljøregistreringer i skogbruket (MiS), viltkart, kart over spillplasser for skogsfugl, lokalkunnskap, kommunedelplan for naturmangfold (under utarbeidelse, 2022)</p>
Vann og vassdrag	<p>Konsekvensene vurderes mot miljømålene i regional vannforvaltningsplan etter vannforskriftens §4, samt vilkårene i vannforskriften § 12 dersom tiltaket eller aktiviteten ikke er i tråd med vannforskriften § 4.</p> <p>Kilder: <a href="http://www.vann-nett.no">www.vann-nett.no</a>, kommunes oversikt over drikkevannskilder, Mattilsynets oversikt over drikkevannskilder, kommunedelplan vann og avløp, kartlagte kritiske punkt</p>
Kulturminner og kulturmiljø	<p>I hvilken grad tiltaket påvirker kulturminner og kulturmiljø inkl. samisk natur- og kulturgrunnlag.</p> <p>Konsekvenser for kulturminner og kulturmiljø vurderes på bakgrunn av opplysninger i databasene Askeladden og Miljøstatus og kulturmiljøplan for Oppdal 2021-2030.</p> <p>Kilder: Askeladden; <a href="https://askeladden.ra.no">https://askeladden.ra.no</a>, Kulturminnesøk, <a href="http://www.miljøstatus.no">www.miljøstatus.no</a>, verneplaner, kulturmiljøplan 2021-2030 og lokalkunnskap</p>
Landskap	<p>Konsekvenser for:</p> <ul style="list-style-type: none"> <li>• Inngrepsfrie naturområder</li> <li>• Nær- og fjernvirkninger</li> </ul> <p>Kilder: <a href="http://www.miljøstatus.no">www.miljøstatus.no</a>, <a href="https://www.norgeskart.no">https://www.norgeskart.no</a>, gjennomførte naturtypekartlegginger, ev. befarings</p>



Mineral-ressurser	I hvilken grad endret arealbruk påvirker mineralforekomster av nasjonal og regional betydning.  Kilde: <a href="http://www.ngu.no">www.ngu.no</a>
Energi og klima	I hvilken grad tiltak påvirker energibruken lokalt og hvordan endret arealbruk påvirker karbonbinding og utslipp av klimagasser.  Kilder: Kommunedelplan klima- og energi 2019-2030, Tiltaksdel til klima- og energiplan med klimabudsjett 2022 <a href="https://klimarisiko.kbn.com/regioner/trondelag/oppdal/">https://klimarisiko.kbn.com/regioner/trondelag/oppdal/</a> , <a href="https://www.miljodirektoratet.no/tjenester/klimagassutslipp-arealbruk-kommuner/?area=710&amp;sector=-3">https://www.miljodirektoratet.no/tjenester/klimagassutslipp-arealbruk-kommuner/?area=710&amp;sector=-3</a>
Nasjonalt og internasjonalt fastsatte miljømål	Norges nasjonale miljømål: <a href="https://miljostatus.miljodirektoratet.no/miljomal/miljomaal">https://miljostatus.miljodirektoratet.no/miljomal/miljomaal</a>  Nasjonalt miljøprogram: <a href="https://www.landbruksdirektoratet.no/nb/jordbruk/miljo-og-klima/nasjonalt-miljoprogram-2019--2022">https://www.landbruksdirektoratet.no/nb/jordbruk/miljo-og-klima/nasjonalt-miljoprogram-2019--2022</a>
<i>Tema samfunn</i>	<i>Vurdere</i>
Barn og unges oppvekstvilkår	Hvordan tiltaket vil påvirke hensynet til barn og unge med konsekvenser for: <ul style="list-style-type: none"> <li>• Lekeområder</li> <li>• «Hundremeterskoger»</li> <li>• Trafikksikkerhet, herunder trygg skolevei</li> <li>• Sykkelbaner</li> <li>• Akebakker</li> <li>• Stier/snarveger</li> <li>• Lysløyper</li> <li>• Aktivitetsområder</li> <li>• Idrettsanlegg/nærmiljøanlegg</li> <li>• Turstier</li> </ul> Kilder: Trafikksikkerhetsplan, lokalkunnskap, turkart, ev. barnetråkk, oversikt over hvor det bor skolebarn, oversikt over antall barn som har vedtak om skoleskyss pga. farlig skolevei.
Friluftsliv	Konsekvenser for: <ul style="list-style-type: none"> <li>• Kartlagte og verdisatte friluftsområder</li> <li>• Stier og løyper</li> <li>• Møteplasser</li> <li>• Badeplasser</li> <li>• Kartlagte fiskeplasser</li> <li>• Rekreasjonsløyper for snøskuter</li> <li>• Statlig sikrede friluftsområder</li> </ul> Muligheter for kombinerte tiltak som imøtekommer differensierte aktivitetsønsker i samme område, bør vurderes som mulig utviklingsressurs.

	<p>Kilder: <a href="https://naturbase.kart.no">https://naturbase.kart.no</a>, <a href="https://ut.no">https://ut.no</a>, <a href="https://skiporet.no">https://skiporet.no</a>, Kommunedelplan for idrett og fysisk aktivitet, Sti- og løypeplan for Oppdal, lokalkunnskap, ev. friluftskart og sti- og løypekart.</p>
Folkehelse	<p>Konsekvenser for:</p> <ul style="list-style-type: none"> <li>• Muligheter for friluftsliv og rekreasjon i nærområdet, direkte fra bolig og i områdene rundt fritidsbebyggelse</li> <li>• Tilgang til gang- og sykkelveger</li> <li>• Trafikksikkerhet</li> <li>• I hvilken grad utbyggingen påvirker muligheten folk har til å gå/sykle til og fra skole og jobb</li> <li>• Betydning for kommunens rus- og kriminalitetsforebyggende arbeid</li> <li>• Støy, støv og annen forurensning. Aktuelle støykilder presiseres</li> <li>• Sosiale møteplasser</li> <li>• Sosial bærekraft</li> <li>• Tilgjengelige helsetjenester</li> </ul> <p>Kilder: Trafikksikkerhetsplan, støykart, Vegkart, Kommunedelplan for idrett og fysisk aktivitet, Veileder for universell utforming, Rusmiddelpolitisk handlingsplan 2020-2024, Fallvilt – Hjorteviltregisteret</p>
Universell utforming	<p>Tilgjengelighet for alle til uteområder og gang- og sykkelveinett.</p> <p>Universell utforming i områder for boliger og publikumsrettet virksomhet</p> <p>Kilder: Lokalkunnskap, befaringer, nasjonal veileder «Universell utforming i planlegging, 2021»</p>
Infrastruktur	<p>Vurdere tilgjengelighet. Hvordan endret arealbruk påvirker eksisterende infrastruktur og behov for ny infrastruktur. Med infrastruktur menes både samferdsel og sentrale samfunnsfunksjoner, som for eksempel jernbane.</p> <p>Kilder: Vegkart; <a href="https://www.vegvesen.no/vegkart/vegkart">https://www.vegvesen.no/vegkart/vegkart</a>, mulighetsstudie «Oppdal sentrum for gående og syklende»</p>
Risiko og sårbarhet	<p>Analyse av naturrisiko som flom, vind, ras og skred, inkl. klimapåslag skal vurderes. Dersom det ikke er krav om reguleringsplan må ROS-analysen vise alle risiko- og sårbarhetsforhold som er av betydning for om arealet er egnet til utbyggingsformål, samt om utbyggingen kan medføre endringer i risiko- og sårbarhetsforhold.</p> <p>Ulykkesrisiko og konsekvenser for beredskap.</p> <p>Kilder: NVE Atlas; <a href="http://www.nve.no">www.nve.no</a>, Kart DSB; <a href="https://kart.dsb.no">https://kart.dsb.no</a>, Klimaprofil Sør-Trøndelag; Helhetlig ROS Oppdal (2022), Overordnet beredskapsplan Oppdal 2019, Klimasårbarhetsanalyse Oppdal 2021</p>
Arkitektonisk og estetisk utforming, uttrykk og kvalitet	<p>Vurdering av innvirkning i bokvalitet og estetikk, og om tiltaket på grunn av omfang og karakter kan ha estetisk virkning både på natur- og kulturlandskap og på de bygde omgivelser.</p> <p>Kilder: Lokalkunnskap, kulturmiljøplan</p>
Næringsliv og sysselsetting	<p>Hvilken grad tiltakene påvirker lokalt næringsliv og sysselsetting, både i utbyggings- og driftsfase.</p> <p>Kilder: Strategisk næringsplan for Oppdal kommune. Lokalkunnskap</p>

## 4 ORGANISERING OG PLANPROSESS

Regelverket for planlegging etter plan- og bygningsloven og forskrift om konsekvensutredning, sikrer medvirkning og en åpen planprosess. Gjennom høring og offentlig ettersyn av planprogrammet skal alle gis mulighet til å påvirke hvilke problemstillinger som skal utredes i planarbeidet.

Planoppstart og utlegging til høring og offentlig ettersyn kunngjøres med annonse i lokalavisa Opp. I tillegg vil kommunen informere på sin nettside: [oppdal.kommune.no](http://oppdal.kommune.no) og på sosiale media [Facebook](https://www.facebook.com/oppdal.kommune). Når planforslaget foreligger, vil dette bli lagt ut høring og offentlig ettersyn.

### 4.1 Organisering

Kommunedirektøren har det overordna ansvaret for den faglige utredningen og vil involvere de ulike fagområdene i organisasjonen etter behov. Politikerne i Oppdal skal også være involvert i prosessen. Formannskapet er kommuneplanutvalg for arbeidet og vedtar at forslag til planprogram sendes til høring og offentlig ettersyn. Formannskapet forbereder deretter forslaget til planprogram for kommunestyret. Kommunestyret er planmyndighet og skal vedta endelig planprogram. Kommunestyret vedtar også kommuneplanens samfunnsdel og arealdel.

Plankontoret skal delta i arbeidet med både kommuneplanens arealdel og samfunnsdel, og bidra til samkjøring mellom de to prosessene. Plankontoret utarbeider plandokumenter og plankart.

### 4.2 Medvirkning

Plan- og bygningsloven sikrer medvirkning og en åpen planprosess. I henhold til plan- og bygningslovens § 11-13 skal planprogrammet for kommuneplanen sendes på høring og offentlig ettersyn, og til slutt kunngjøres. Da gis alle, både private og offentlige aktører, mulighet til å påvirke hvilke problemstillinger som skal utredes i planarbeidet.

Ved varsel om oppstart av kommuneplanens samfunnsdel og etter hvert også kommuneplanens arealdel, vil det være mulig å gi innspill til planarbeidet.

I forbindelse med utarbeidelsen av samfunnsdelen og arealdelen vil det bli gjennomført en bred og fleksibel medvirkningsprosess. Kommunen har et særlig ansvar for å sikre aktiv medvirkning fra grupper som krever spesiell tilrettelegging, herunder barn og unge. Grupper og interesser som ikke er i stand til å delta direkte, skal sikres gode muligheter for medvirkning på annen måte.

I stedet for tradisjonelle folkemøter, der man ofte når flest eldre, er det planlagt å gjennomføre mer aktiv deltakelse av innbyggere med ideverksteder og dialogmøter. Organiseringen av dette må inkludere alle i Oppdal. Innholdet skal formes og utvikles avhengig av informasjon som blir samlet underveis. Det er også mulig å benytte kommunens sms-tjeneste til alle med sim-kort i Oppdal for invitasjon til deltakelse i spørreundersøkelser mv.

Målet er å skape debatt og medvirkning om de store linjene i Oppdal kommunes samfunnsutvikling og arealutnyttelse.

Aktuelle medvirkningsopplegg:

- Arbeidsverksted kommunestyret med tema FN's bærekraftsmål og hvordan de globale målene kan oversettes til en lokal kontekst for Oppdal. Arealstrategier vil også bli et naturlig tema her.
- Heldags arbeidsverksted med kommunens strategiske ledergruppe og alle enhetsledere om langsiktige utfordringer og lokalbruk av bærekraftsmål i kommunen.

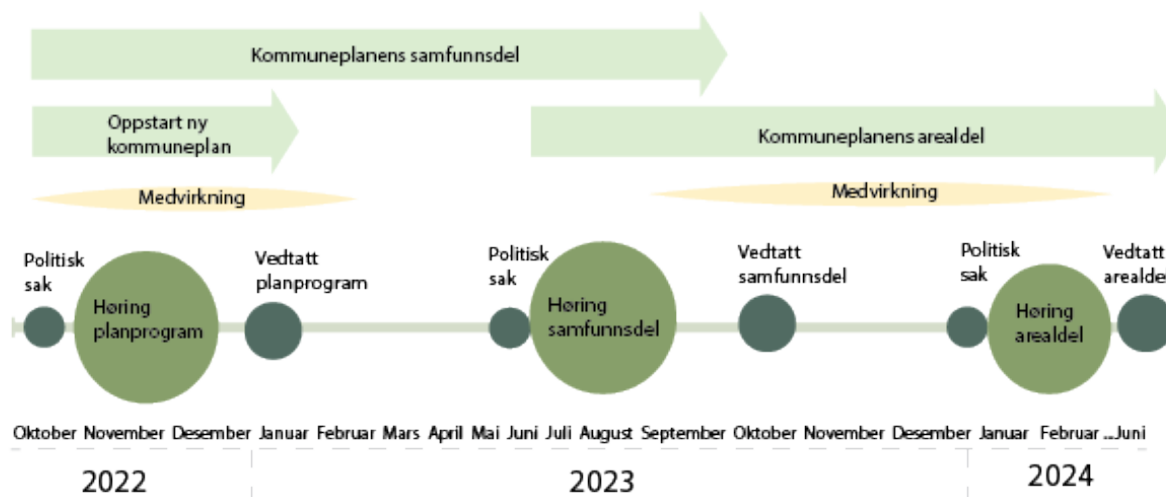
- Digital spørreundersøkelse for å avdekke utfordringer, fokusområder og gjenkjenning av identitet til kommunen.
- Resultatene over vil kunne danne grunnlaget for et større ideverksted, der kulturhuset er en aktuell arena for hele Oppdals befolkning.
- Jevne orienteringsmøter/dialogmøte med ordfører og varaordfører
- Egen involvering med samisk befolkning ([konsultasjonsplikt etter samelovens kap.4](#))

Planforslagene for kommuneplanens samfunnsdel og kommuneplanens arealdel skal også ut på høring og offentlig ettersyn. Planoppstart og utlegging til høring og offentlig ettersyn kunngjøres med annonse i Opp-avisa, og informeres om på kommunens hjemmeside (<https://www.oppdal.kommune.no/>) og i sosiale media.

Planprogrammet og plandokumentene legges ut på Oppdal kommunes hjemmeside og det kunngjøres i lokalavisa OPP.

### 4.3 Planprosess

Arbeidet med kommuneplanen vil foregå i tre faser med følgende stipulert framdrift:



Fase 1: Planprogram	Når
Utarbeidelse av forslag til planprogram	Sommer-høst 2022
Formannskapet vedtar utlegging til høring og offentlig ettersyn	18. oktober 2022
Forslag til planprogram sendes ut til 6 ukers høring og offentlig ettersyn	Oktober- november 2022
Høringsfrist	Desember 2022
Kommunestyret vedtar planprogrammet	Januar 2023

Fase 2: Kommuneplanens samfunnsdel	Når
Varsel om oppstart av planarbeidet, 6 ukers innspillfrist. Varsles samtidig som høring og offentlig ettersyn av planprogrammet	Oktober- november 2022
Frist for innspill	Desember 2022
Kommunedirektøren utarbeider forslag til samfunnsdel	November 2022- juni 2023
Formannskapet vedtar utlegging til høring og offentlig ettersyn	Juni 2023
Forslag til samfunnsdel sendes ut til 6 ukers høring og offentlig ettersyn	Juli-august 2023
Høringsfrist	August 2023
Ulike medvirkningsløsninger retta mot forskjellige interessegrupper	Høst-vinter 2022/2023
Kommunestyret vedtar samfunnsdelen	Høst 2023

Fase 3: Kommuneplanens arealdel	Når
Varsel om oppstart, 6 ukers innspillfrist. Varsles samtidig som høring og offentlig ettersyn av kommuneplanens samfunnsdel.	Juni 2023
Frist for innspill	August 2023
Kommunedirektøren utarbeider forslag til arealdel	August – desember 2023
Formannskapet vedtar utlegging til høring og offentlig ettersyn	Januar 2024
Forslag til arealdel sendes ut til 6 ukers høring og offentlig ettersyn	Februar - mars 2024
Ulike medvirkningsløsninger retta mot forskjellige interessegrupper	September 2023 – februar 2024
Høringsfrist	Mars 2024
Kommunestyret vedtar arealdelen	Juni 2024